

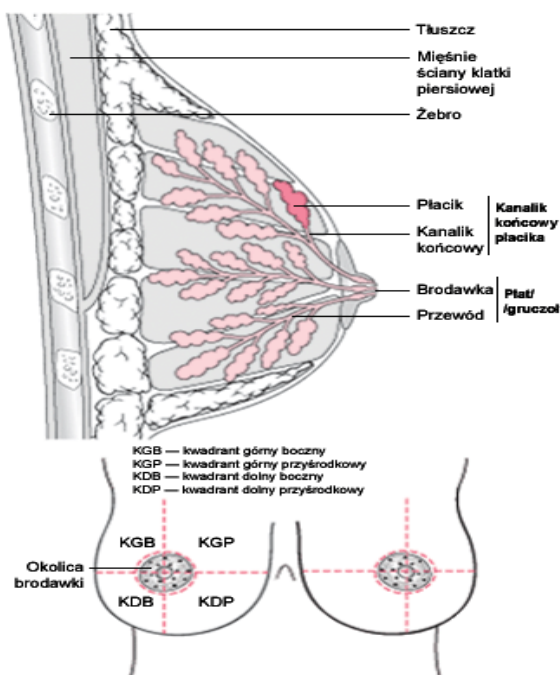
INFORMATOR

Pobranie tkanki z piersi

Szanowna Pani,

Badanie wykazało zmianę w piersi, która najprawdopodobniej jest **łagodna**. Zmieniona tkanka ma zostać usunięta operacyjnie i poddana dokładnemu badaniu komórkowemu. Przed operacją lekarz omówi z Panią konieczność i przebieg zaplanowanego zabiegu. Powinna Pani poznać ryzyko i skutki operacji, aby mogła Pani podjąć decyzję i wyrazić zgodę na operację. Niniejszy dokument ma pomóc w przygotowaniach do rozmowy z lekarzem oraz w udokumentowaniu najważniejszych punktów.

Dlaczego zabieg jest konieczny?



Kobieca pierś zbudowana jest z tkanki tłuszczowej i trzonu gruczołu. Większość powstałych w piersi zmian (np. dobrze wyczuwalne dotykem węzły, zauważone w mammografii zęszczenia, niektóre mikrozwapnienia) jest łagodna. Daje się to potwierdzić jedynie poprzez operacyjne usunięcie zmienionej tkanki i poddanie jej dokładnemu badaniu komórkowemu/histopatologicznemu

Jestemchory.pl

Pobranie próbek tkanki może przebiegać także przy zastosowaniu innych technik (np. biopsja cienkoigłowa, biopsja aspiracyjna próżniowa, biopsja mamotomijna). Proszę omówić z lekarzem prowadzącym ewentualną możliwość zastąpienia operacji jedną z powyższych technik.

O konieczności dalszych zabiegów (np. operacja, naświetlanie, leczenie farmakologiczne) zadecyduje wynik badania pobranej tkanki. Lekarz omówi z Panią dalsze działania po otrzymaniu wyników badania.

Jak przebiega operacja?

Operacja przebiega w znieczuleniu miejscowym lub w znieczuleniu ogólnym. O szczegółach i ryzyku znieczulenia zostanie Pani poinformowana w oddzielnej rozmowie.

W Pani przypadku zaplanowano następujące środki:

- Znakowanie tkanki, która ma być usunięta
- Pobranie zmienionej tkanki: Poprzez małe nacięcie w skórze – w miarę możliwości na brzegu otoczki brodawki sutkowej – usuwa się zmienioną tkankę dostatecznie szeroko w granicach zdrowych tkanek, lukę w tkance gruczołowej zamyka się w miarę potrzeby drobnymi szwami, a skórę zaszywa. Badanie mikroskopowe tkanki przeprowadza się w laboratorium. Przed zamknięciem rany umieszcza się w niej zazwyczaj rurki z tworzywa sztucznego (drenaż), aby odprowadzić wydzielinę rany.